

Grundschule Kötzschenbroda Radebeul

Harmoniestraße 7
01445 Radebeul



Telefon: (0351) 9309844
E-Mail: sek-gskoe@schulen.sv-radebeul.de
Internet: <https://cms.sachsen.schule/gskoe/start/aktuelles/>



Kurzkonzept Schulgarten

Fläche: ca. 180m²



Eingeteilt in Parzellen á ca. 20m² pro Klassenstufe, mit Platz für Insektenhotels, Gewächshaus, Bänke, Hochbeeten und Blühwiesen

Hier einige unserer Ideen, woran Schülerinnen und Schülern im Schulgarten wachsen können:

1. Gemüseanbau im Jahreslauf

Gemeinsam pflanzen und pflegen die Schülerinnen und Schüler verschiedene Gemüsesorten, lernen die Wachstumszyklen kennen und freuen sich über die eigene Ernte. Dabei erfahren sie, wie wichtig nachhaltige Landwirtschaft und gesunde Ernährung sind.

2. Blühende Oasen für Insekten

Schülerinnen und Schüler gestalten bunte Blumenbeete, die Insekten anlocken und ihnen Lebensraum bieten. Sie lernen dabei viel über die Bedeutung von Biodiversität und die Rolle von Bestäubern im Ökosystem.

3. Kompostierung und Bodenpflege

Hier erfahren die Schülerinnen und Schüler, wie organische Abfälle zu wertvollem Kompost werden. Sie lernen, wie man den Boden fruchtbar hält und somit die Grundlage für gesundes Pflanzenwachstum schafft.

4. Kräutergarten – Naturapotheke entdecken

Hier legen die Schülerinnen und Schüler einen Kräutergarten an und lernen die vielfältigen Verwendungsmöglichkeiten von Kräutern kennen – von der Küche bis zur Naturheilkunde.

5. Wassermanagement und nachhaltige Bewässerung

Der Umgang mit Wasser ist eine zentrale Herausforderung in der Gartenarbeit. Die Schülerinnen und Schüler entwickeln Bewässerungssysteme, die Wasser sparen und die Pflanzen optimal versorgen.

6. Tierische Helfer im Garten

Schülerinnen und Schüler widmen sich den Nützlingen im Garten. Sie bauen Insektenhotels und Nistkästen und beobachten die positiven Auswirkungen auf die Pflanzen und die Natur.

Unser Schulgartenprojekt fördert nicht nur das praktische Wissen und die Umweltbildung, sondern stärkt auch das Gemeinschaftsgefühl und die Freude am gemeinsamen Tun. Die Schülerinnen und Schüler entwickeln ein Verständnis für ökologische Zusammenhänge und übernehmen Verantwortung für die Natur. Mit jedem Samen, der gesät wird, wächst nicht nur die Pflanze, sondern auch das Bewusstsein für eine nachhaltige Zukunft.

Im Rahmen unseres Schulkonzepts möchten wir den Schulgarten stärker in den Schulalltag integrieren und ihn als einen Ort des Rückzugs, der Entspannung sowie der aktiven Beteiligung gestalten. Unser Schulgarten soll nicht nur als grüne Oase dienen, sondern auch ein Gemeinschaftsprojekt werden, das von allen Schülerinnen und Schülern mitgestaltet wird.

Nutzung in den Hofpausen

Die Schüler haben während der Hofpausen die Möglichkeit, den Schulgarten auf vielfältige Weise zu nutzen. Sie können sich dort erholen und die Natur genießen oder aktiv an der Gestaltung und Pflege des Gartens teilnehmen. So bieten wir eine Alternative zum herkömmlichen Pausenhof und schaffen Raum für Entschleunigung und Kreativität.

Mitgestalten und Verantwortung übernehmen

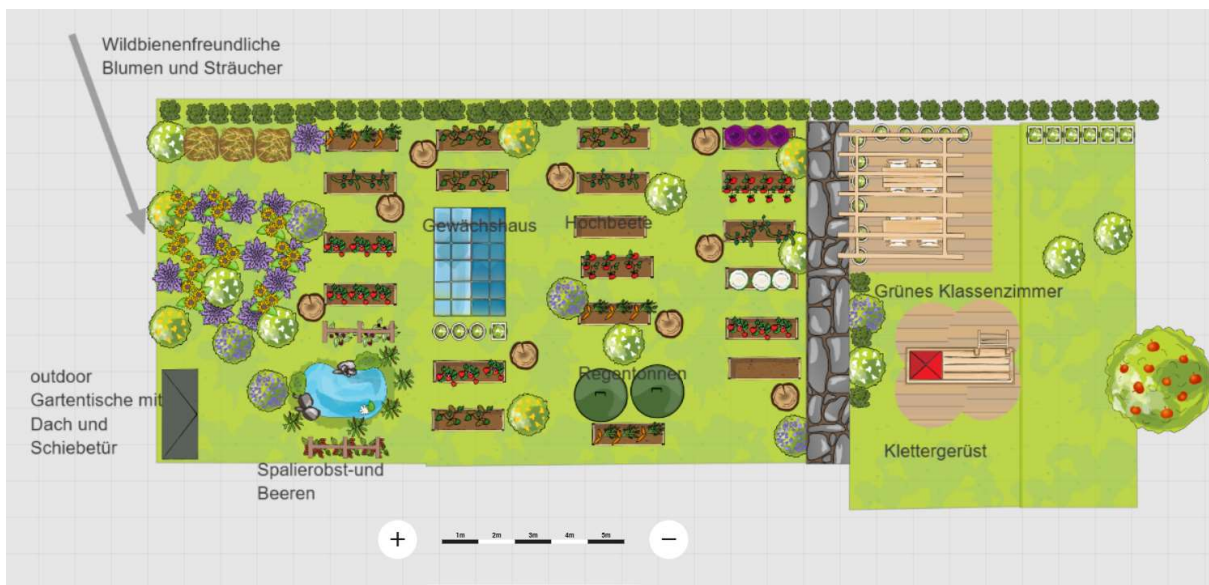
Jeder, der möchte, kann sich im Schulgarten einbringen: Beete gießen, Pflanzen pflegen, Aussaaten vornehmen und bei der Gestaltung des Gartens mithelfen. Durch die Arbeit im Garten fördern wir Verantwortungsbewusstsein, Teamarbeit und den bewussten Umgang mit der Natur. Das Projekt bietet Raum für kreative Ideen und Eigeninitiative, was auch durch regelmäßige Garteneinsätze unterstützt wird.

Ziel: Teilnahme am „Tag der offenen Gärten“ in Radebeul

Langfristig streben wir an, den Schulgarten so zu gestalten und zu pflegen, dass wir stolz am „Tag der offenen Gärten“ in Radebeul teilnehmen können. Dies ist ein gemeinsames Ziel, das die Motivation und das Engagement aller Beteiligten stärkt. So können wir die Arbeit unserer Schulgemeinschaft auch einer breiteren Öffentlichkeit präsentieren und zeigen, wie viel wir gemeinsam erreichen können.

Der Schulgarten bietet die Möglichkeit, Verantwortung zu übernehmen, Natur hautnah zu erleben und sich aktiv in ein langfristiges Gemeinschaftsprojekt einzubringen.

Erster Entwurf:



Hochbeete

20 Hochbeete werden gesponsert durch die Firma: Jan Eickhoff & Beata Eickhoff GbR info@em-gbr.de, (verschiedene Aufbau-Varianten möglich, 154 x 107 cm und 200 x 60 cm)



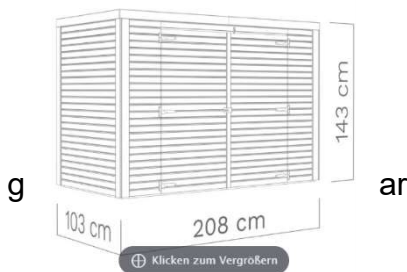
Bepflanzung

Baumschule Schumann | Inhaberin: Gerhild Schumann
Altitzschewig 13 | 01445 Radebeul
Fon [0351 - 838 48 77](tel:0351-8384877) | info@schumann-baumschule.de

Janet Glausch
Naturgarten-Samen aus Leipzig
Hermann Sander Straße, 16
04316 Leipzig

weitere Ausstattung

Unterstand: mit Arbeitsflächen aber auch Lagermöglichkeit für Gießkannen, Werkzeuge für Kinder, Schlauchablage, Dach mit Solarpanele für automatische Bewässerung



Mit Schiebetüren?

<https://www.steinershopping.de/ten/abstellraum/modernes-geratehaus-coswig-01-anthrazit-18-mm-elementgartenhaus-grundflache-2-14-m-flachdach-108368.html>

vorhandene Gartenhaus: Lagermöglichkeit für Erde usw.

Bewässerung

Regentonnen, Tropfschläuche, Anschluss Gartenwasser, Zisterne mit Regenwasser von Dachrinnen Schule und Turnhalle?
Alternative Energiequellen: Solar

Zeitschiene

Anfang Ende Januar/Februar - Lieferung der 20 Hochbeete
Arbeitseinsatz: Februarferien, Aufteilung bzw. Aufstellung, Befüllung und erste Bepflanzung der Hochbeete, Aufbau Gewächshaus, Sämlinge und Jungpflanzen vorziehen
Eröffnung: März/April '25

GTA Grünes Klassenzimmer







