



طرق كثيرة للنجاح

نظام التعليم في ساكسونيا



03	كل واحد له قيمته! فرص جيدة للجميع بمدارس ساكسونيا - مقدمة
04	نظام التعليم في ساكسونيا. أنواع المدارس (رسم بياني)
07	فرص للجميع. التعليم المدرسي في ساكسونيا
08	طرق كثيرة للنجاح. نظرة عامة على نظام التعليم في ساكسونيا
10	المدرسة الأساسية. بداية جيدة
12	المدرسة الثانوية. التعلم من أجل التطبيق العملي
14	المدرسة الثانوية العامة. الاستعداد للدراسة بالجامعة
16	مدارس ذوي الاحتياجات الخاصة المرافقة الفردية
18	المدرسة المهنية. التأهيل المزدوج
20	المدرسة المهنية المتخصصة. التأهيل المهني بالمدرسة
21	المدرسة المهنية العليا. الطريق نحو شهادة تأهيل للدراسة بجامعات العلوم التطبيقية
22	الإعدادية المهنية. شهادة الثانوية بعد المدرسة الثانوية
23	التأهيل المزدوج. مؤهل مهني وتأهيل للدراسة الجامعية
24	المدرسة التخصصية. مواصلة التعليم في المهنة
25	مؤهلات مدرسية للكبار. طريق التعليم الثاني
26	مواصلة التعليم
27	المعلومات والاستشارة

كل واحد له قيمته!

فرص جيدة للجميع بمدارس ساكسونيا

أعزائي التلاميذ، أعزائي أولياء الأمور،
أعزائي القراء،

يمكن تحقيق النجاح في التعليم بطرق مختلفة. أما المؤهل المطلوب وطريق الحصول عليه فيجب أن يتحدد وفق القدرات الشخصية الخاصة ورغبات كل فرد على حدة. ومن المهم لاتخاذ القرار الصحيح التعرف على الفرص المختلفة التي يقدمها نظام التعليم لدينا وما يترتب عليه من تبعات.

وبالرغم من وجود طرق كثيرة للنجاح إلا أن الهيكل المدرسي في ولاية ساكسونيا يتميز بالوضوح. فهو يشمل على المدرسة الأساسية والعليا والثانوية والمدارس ذات التأهيل المهني. وتعتبر مدارس ذوي الاحتياجات الخاصة جزءاً مهماً من نظام التعليم لدينا. حيث يحق للتلميذات والتلاميذ وكذلك أولياء الأمور الحق الخاص فيها لأنه يمكنهم التوجه إليها باحثين عن أشد ما يحتاجون إليه من دعم تعليمي. كما يُستكمل نظام التعليم في ساكسونيا من خلال ما يُعرف باسم مدارس طريق التعليم الثاني. حيث يمكن للبالغين استدراك الحصول على شهادات المدارس العامة بهذه الطريقة.

«كل واحد له قيمته!» هو أحد مبادئ سياسة التعليم في ساكسونيا. وُطبق هذا المبدأ في نظام التعليم المتنوع لدينا الذي يراعي ويشجع الميول والمواهب والأهداق التعليمية المختلفة للتلاميذ بالشكل الملائم. ومن السمات المميزة لهذا النظام هو القدرة الإنفاذية بين هذه الأنواع من المدارس وقدرة الحصول على مؤهل للالتحاق بمسارات تعليمية أعلى. كما تمكن مدارسنا التلاميذ الذين يتحدثون لغتين أو أكثر من تحقيق النجاح التعليمي الفردي.

فمن خلال صياغة قانون المدارس في ساكسونيا خلقنا لجميع الملتحقين بالمدارس فرص المشاركة. كما توسعنا في فرص مشاركة التلاميذ وأولياء الأمور ونمنح المدارس بشكل إجمالي مجالات أكبر لتحديد الأولويات وبالتالي تحمل المسؤولية الذاتية. وتراعي التوصية التعليمية الحق الأساسي لأولياء الأمور في اتخاذ القرار المتعلق بالمسار التعليمي لأبنائهم.

ففي النظام التعليمي في ساكسونيا يحصل كل إنسان على فرصته. وقد أكدت الدراسة الأخيرة عن الحالة التعليمية [Bildungsmonitor] أن النظام التعليمي في ولاية ساكسونيا لا يرتبط إلا بشكل قليل جداً بالأصل الاجتماعي مقارنة بولايات ألمانية أخرى. فالنظام المدرسي لدينا يُتيح لكل إنسان الحصول على التعليم بالطريقة المناسبة له.

وأياً ما كان هذا الطريق - فإن هذا الكُتيب يقدم لك نظرة عامة ويساعدك في اتخاذ القرار الصواب لمعرفة المسار التعليمي المناسب لك أو لأبنائك. أتمنى لكم كل النجاح وكذلك السعادة في التعليم.

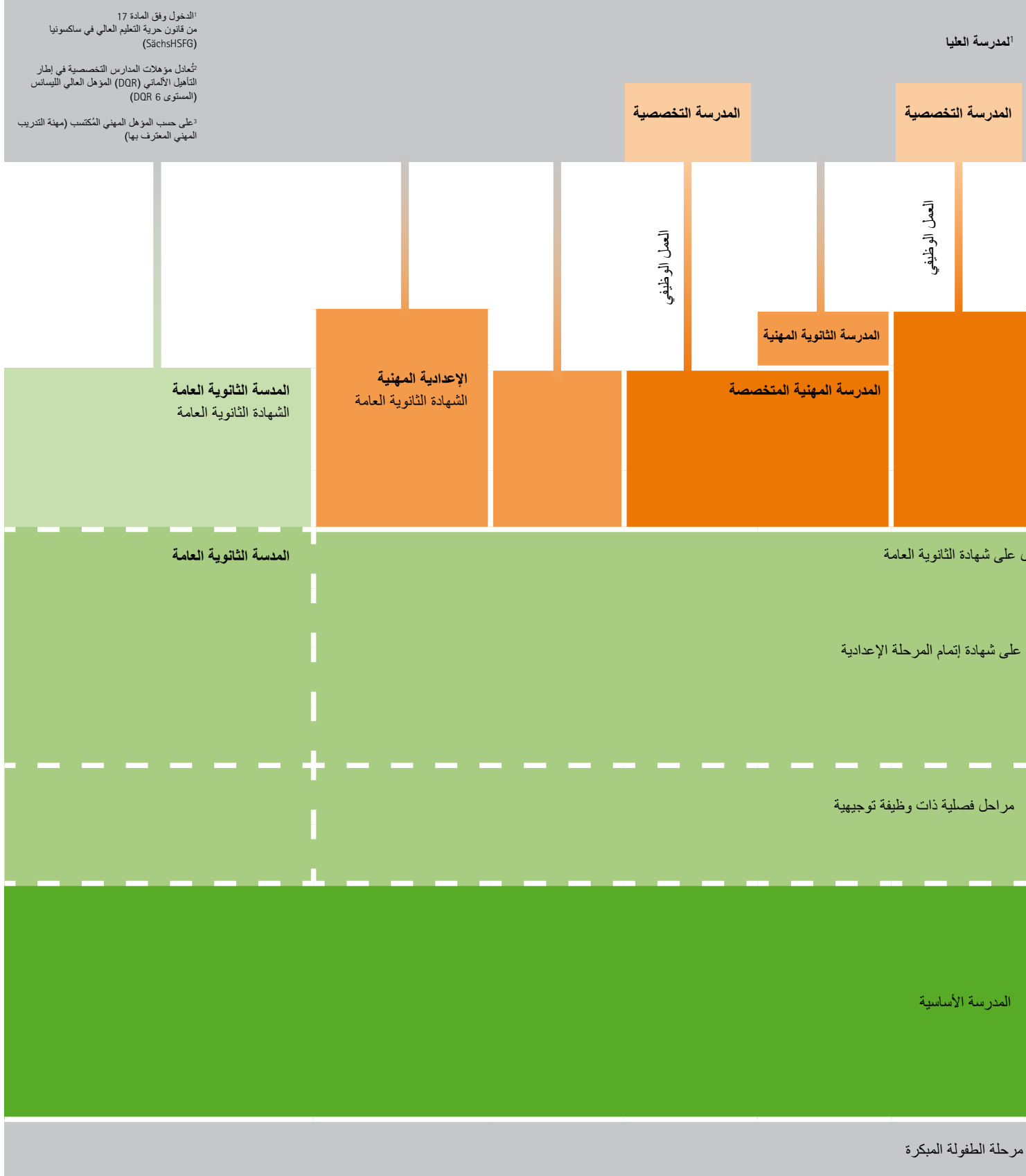
كريستيان بيفارتس
وزير التربية والتعليم في ولاية ساكسونيا



© Ronald Bonnis

مدارس التعليم العام
 المرحلة الابتدائية
 المرحلة المتوسطة I
 المرحلة المتوسطة II

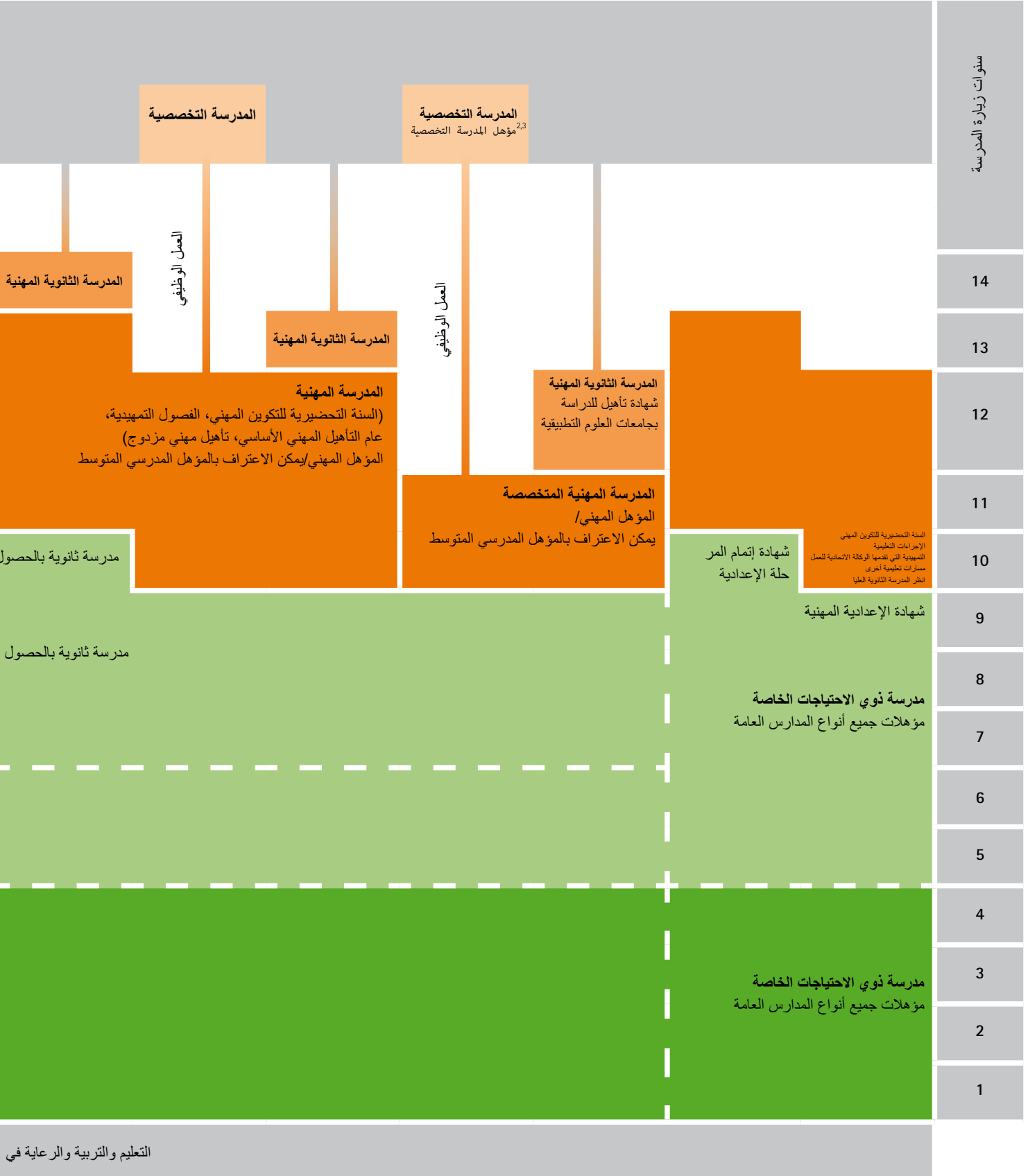
مدارس التعليم المهني
 التأهيل المهني
 التأهيل الدراسي
 مواصلة التدريب المهني



نظام التعليم في ساكسونيا.

أنواع المدارس (رسم بياني)

(عرض مُبسّط بدون طريق التعليم الثاني)





© pressmaster | fotolia.com

WIR BEWEGEN

BILDUNG

BEWEGT UNS

فرص للجميع.

التعليم المدرسي في ساكسونيا



*سيتم استخدام كلمة "تلميذ" و "معلم" بشكل دائم في هذا المنشور. ويُقصد بها التلميذات والتلاميذ وكذلك المعلمات والمعلمون

وفي هذا الكتيب نعرفكم بأنواع المدارس المختلفة والمسارات التعليمية في ولاية ساكسونيا. زبعد نظرة عامة موجزة تحصلون على فصول تفصيلية عن كل نظام مدرسي. ويقدم الجزء الأول من الكتيب معلومات عن مناهج وأهداف ومحتويات مدارس التعليم العام (المدرسة الأساسية، المدرسة العليا، المدرسة الثانوية، مدرسة ذوي الاحتياجات الخاصة) كما تتيح مدارس التعليم المهني التي تُعرض في الجزء الثاني من الكتيب المسارات التعليمية بالمرحلة التالية للتعليم العام، خاصة لخريجي المدرسة العليا.

ولا يتعلم الخريجون فيها الأسس النظرية فقط اللازمة لمهنة التدريب المهني، بل تُتاح لهم الفرصة أيضاً للحصول على شهادة الثانوية العامة أو شهادة تأهيل للدراسة بجامعة العلوم التطبيقية. وهناك فصل مسنقل يتناول مدارس ذوي الاحتياجات الخاصة. وفيها يُقدم الدعم بشكل خاص للأطفال والصبيان الذين يحتاجون لفترة طويلة إلى دعم تربوي خاص أو يعانون من إعاقة.

في النظام التعليمي في ساكسونيا يوجد لكل إنسان حقه. بل إن له فرصة ثانية. لأن التلاميذ لديهم قدرات واهتمامات متنوعة تماماً. لهذا تفود المدارس في ساكسونيا إلى النجاح بطرق مختلفة. وتراعي الفرص التعليمية المتنوعة النمو الفردي لكل تلميذ بمفرده وتخلق الأساس للتعليم مدى الحياة. ولا يُركز هذا على المعارف المتخصصة وحدها؛ بل إن الأمر يتعلق بالتركيز أيضاً على المتغيرات المعقدة التي تتغير سريعاً في الحياة.

وتُطور مدارس التعليم العام برامج تعليمية بنظام اليوم الكامل من خلال مسؤوليتها الخاصة وبشكل ملتزم وبالتعاون مع الشركاء من خارج المدرسة. التعليم بنظام اليوم الكامل هو فرصة لتصميم المدرسة بشكل حديث يتلائم مع الأطفال وربطها بالموضوعات المتنوعة مثل الاندماج والاحتواء والدعم الفردي لكل تلميذ على حدة. وقد تحقق من هذا التحدي حالياً 87 في المائة منه.

توجد في ولاية ساكسونيا 1776 من مدارس التعليم العام ومدارس طريق التعليم الثاني ومدارس التعليم المهني يتعلم بها 478000 تلميذ ويعمل بها 37100 معلم

ويمكنك الاطلاع على المزيد من المعلومات في الكتيبات التالية:

بداية جيدة

المدارس الأساسية في ساكسونيا



جاهز للمستقبل

المدارس العليا والثانوية في ساكسونيا



التنوع كفرصة

الدعم التربوي الخاص في ساكسونيا



طرق نحو الوظيفة

المدارس التي تؤهل للوظيفة في ألمانيا



وقد أصبحت جودة وكفاءة المدرسة في الوقت الحالي في منافسة عالمية. وتراعي المدارس في ساكسونيا هذا المنافسة من خلال عروض التدريس المتنوعة والبرامج والمشروعات بنظام اليوم الكامل والمشاركة في المنافسات وغيرها من الإجراءات. وبهذا يصبح لكل مدرسة طابعها الذي يميزها عن غيرها.

www.bildung.sachsen.de



مدارس التعليم المهني

في حال توفره. فإن كانت هناك حاجة إلى توافر متطلبات خاصة في الدروس بالمدرسة المهنية فيمكن أيضاً إعداد فصول تتلائم مع محاور الدعم الخاصة.

وقد أوجزت أنواع مدارس التعليم المهني وهي المدسة المهنية ومدرسة التدريب المهني والمدرسة المهنية العليا والثانوية المهنية والمدرسة المتخصصة في مراكز المدارس المهنية في ساكسونيا. يتم إدماج الشباب الذين يعانون من إعاقة أو أمراض مزمنة أو في حاجة إلى دعم تربوي خاص في النظام التعليمي النظامي بمساعدة إشراف تربوي خاص



ص 21

المدرسة الثانوية المهنية الطريق نحو شهادة تأهيل للدراسة بجامعات العلوم التطبيقية

في المدرسة المهنية العليا يمكن للشباب وكذلك البالغين الصغار والكبار الحصول على شهادة تأهيل للدراسة بجامعات العلوم التطبيقية. وهي تمكن من الدراسة في إحدى جامعات العلوم التطبيقية. ويمكن الحصول على شهادة تأهيل للدراسة بجامعات العلوم التطبيقية حسب الخبرة المهنية والحياتية الخاصة في عامين مدرسين أو في عام مدرسي واحد. ويعتبر البعد التطبيقي الكبير في جامعة العلوم التطبيقية ذات العامين الاثنى بجانب الحصول على التأهيل الدراسي مساهمة مهمة للعثور على المهنة الملائمة في مدرسة عليا متخصصة أو أكاديمية مهنية أو في نظام التأهيل المهني المزدوج. مدرسة عليا متخصصة أو أكاديمية مهنية أو في نظام التأهيل المهني المزدوج.

طرق نحو الوظيفة
المدارس التي تؤهل للوظيفة في ألمانيا



ص 18

المدرسة المهنية التأهيل المزدوج

يعتبر الدرس في المدرسة المهنية جزءاً من نظام التأهيل المزدوج. ويحصل التلاميذ الذين يتعلمون في المصانع ما يقرب من 350 مهنة تعليمية معترف بها في هذه المدارس على الأسس النظرية للمهنة المستقبلية لهم. كما تتوفر بالمدارس المهنية عروض خاصة للشباب ذوي الإعاقة أو الذين يعانون من أمراض مزمنة أو في حاجة إلى دعم تربوي خاص.

ص 20

المدرسة المهنية المتخصصة التأهيل المهني بالمدرسة

تقود المدرسة المهنية المتخصصة من خلال التدريس النظري والتدريب العملي بالمصنع أو غيره من التأهيل المهني العملي إلى الحصول على مؤهل مهني معترف بكل على مستوى ألمانيا. يستمر التأهيل المهني لمدة عامين أو ثلاثة أعوام. أمراض مزمنة أو في حاجة إلى دعم تربوي خاص.

ص 22

الإعدادية المهنية

شهادة الثانوية بعد المدرسة الثانوية
تبنى الإعدادية المهنية على المؤهل المتوسط أو على التأهيل المهني المكمل بنتائج جيدة وتقود في نهاية المطاف إلى الشهادة الثانوية (الثانوية العامة). ويتشمل التأهيل المهني الذي يستمر لثلاث سنوات على محتويات تعليمية عامة ومهنية.

ص 24

المدرسة التخصصية

مواصلة التعليم في المهنة

تحصل الكوادر الفنية التي أتمت التأهيل المهني ولديها عادة خبرة مهنية على مؤهل إضافي في المدرسة التخصصية. حيث تتوفر للخريجين أعمال مثيرة على المستوى المتوسط تتراوح بين العمال/الموظفين

ص 23

التأهيل المزدوج المؤهل المهني و التأهيل الدراسي

يمكن الالتحاق في ولاية ساكسونيا بالمسارات والعروض التعليمية التالي التي تمنح مؤهلاً مهنيًا وكذلك تأهيلاً للدراسة بالجامعة:

- التأهيل المهني المزدوج المرتبط بشهادة الثانوية العامة في ساكسونيا (DUBAS)،
- المدرسة الثانوية المهنية والتأهيل الوظيفي المزدوج المُختصر (FOS+)،
- مدرسة متخصصة مع تأهيل وامتحان مهني إضافي.

طرق كثيرة للنجاح.

نظرة عامة على نظام التعليم في ساكسونيا



© Yuri Arcurs | shutterstock.com

المدرسة العليا

ص 12

المرحلة المدرسية من الفصل 5 حتى 10 / 9
تقدم المدرسة العليا التعليم العام والإعدادي المهني. فهي تمنح فرصاً كثيرة لدعم الأداء الفردي وكذلك تطور الاهتمامات الخاصة للتلاميذ. وبهذا تضع حجر الأساس للتعليم المهني التكميلي. وفي نهاية الفصل 9 يمكن الحصول على شهادة إتمام المرحلة الإعدادية أو شهادة إتمام المرحلة الإعدادية التأهيلية وفي نهاية الفصل 10 على شهادة الثانوية العامة.

المدرسة الثانوية العامة

ص 14

المرحلة المدرسية من الفصل 5 حتى 12
تؤدي المدرسة الثانوية بعد ثمان سنوات إلى شهادة الثانوية العامة وتمكن من الدراسة في الجامعة والأكاديمية المهنية (التعليم التعاوني). كما يمكن الحصول على التأهيل المهني خارج المدرسة العليا. وحتى لا يحدد الشباب نوع المدرسة بشكل مبكر أكثر من المطلوب فإن مهمة المرحلة المدرسية في الفصل 5 و 6 هي وظيفة توجيهية، فالانتقال من المدرسة العليا إلى الثانوية يمكن أن يتم أيضاً بعد الفصل 7 حتى الفصل 9.

وفي المرحلة المدرسية من الفصل 8 حتى 10 تقدم المدرسة الثانوية محاور مختلفة تُعرف باسم الطابع المدرسي الخاص.

المدرسة الأساسية

ص 10

المرحلة المدرسية من الفصل 1 حتى 4
في السنوات الأربع الأولى يتعلم الأطفال أكثر من القراءة والكتابة والحساب بكثير. ويتابع المعلمون بالمدرسة الأساسية التطور التعليمي الفردي للأطفال ويشجعون سعادتهم في التعلم والمنافسة المعرفية. وفي الفصل الرابع يحصل جميع الأطفال على توصية تعليمية للاتحاق بالمدرسة العليا أو المدرسة الثانوية.

بداية جيدة

المدارس الأساسية في ساكسونيا



ص 16

مدارس ذوي الاحتياجات الخاصة

المرحلة المدرسية من الفصل 1 حتى 10 / 9
يتم إعداد الأطفال والشباب في ثمانية أنواع من مدارس ذوي الاحتياجات الخاصة ليتمكنوا من المشاركة في الحياة المجتمعية بشكل مستقل قدر الإمكان. ويحق للوالدين من حيث المبدأ الاختيار بين التدريس المتضمن بالمدرسة العادية وبين الدعم المكثف بنظام تربوي خاص ومحدود زمنياً في إحدى مدارس ذوي الاحتياجات الخاصة.

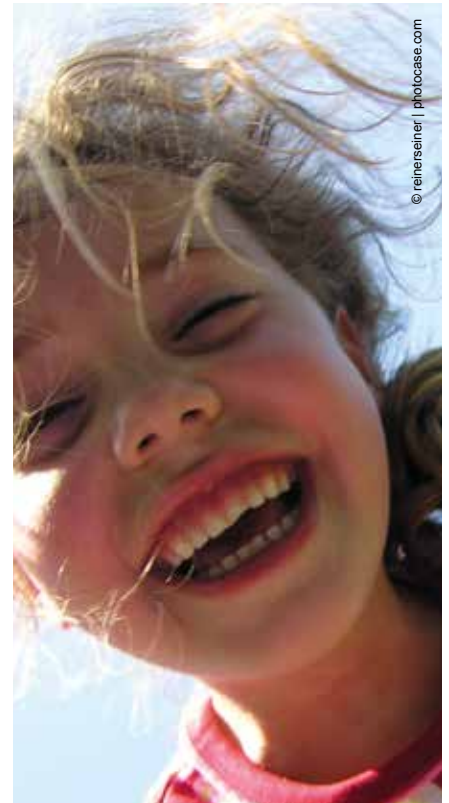
جاهز للمستقبل

المدارس العليا والثانوية في ساكسونيا



التنوع كفرصة

الدعم التربوي الخاص في ساكسونيا



© renaissance | photocase.com

المدرسة الأساسية

بداية جيدة



الاعتراف بالإنجازات

يشكل العامان الأوليان بالمدرسة وحدة واحدة. ويمكن لكل طفل التعرف فيها على مدى تقدمه التعليمي الفردي وقدراته الخاصة. لهذا لا يوجد بعد الفصل الأول قرار بالانتقال إلى الصف التالي. وبداية من الفصل 2 يتم إدخال التقديرات بشكل متدرج. وبهذا يمكن للمعلمين متابعة التقدم التعليمي بشكل أكثر دقة وتقديم الدعم للأطفال بشكل موجه. لكن الأطفال أنفسهم يرغبون في معرفة مستواهم: فالتقديرات هي الاعتراف بالإنجاز الشخصي وهي تهدف إلى التشجيع والدعم. وبجانب الإنجازات المدرسية يتم تقدير السلوك والنظام والاجتهاد والمشاركة في العمل. وبهذا يعرف الطفل ووالده ما إن كان منضبطاً في المواعيد ويلتزم بقواعد معينة وطريقة مشاركته في الدروس ومدى قدرته على العمل بدقة والمثابرة من أجل الوصول إلى هدفه.

الحوار بين المدرسة والوالدين

من المهم لوجود علاقة جيدة بين المدرسة والوالدين أن يتبادل المعلمون والوالدان الخبرات والمعارف بطرق سهلة بشأن تطور الطفل. وتمنح اجتماعات أولياء الأمور الفرصة لتبادل الآراء بشكل مشترك عن الدروس والخطط الموجودة بالفصل والفضايا المتعلقة بالترتيبية. وفي لقاءات الاستشارة يصبح المعلمون في خدمة الوالدين للرد على التساؤلات الفردية. فضلاً عن ذلك يُطلب من أولياء أمور الأطفال بالفصل اختيار ممثل عن أولياء الأمور. وينقل هذا الممثل اهتمامات الأطفال والآباء إلى لجان المدرسة.

انظر إلى ما يمكننا فعله!

القراءة والكتابة

أهم شروط النجاح هو وجود ثروة لغوية جيدة والتي يجب تشجيعها منذ المرحلة الأولى من الطفولة. فتعلم القراءة والكتابة في المدرسة مرتبطان ببعضهما البعض بشكل وثيق. فمنذ البداية يكتب الأطفال نصوصاً قصيرة وأشعاراً ويتعرفون على أدب الأطفال.

علوم الحياة

العالم والتعايش بين الناس والتعامل مع النبات والحيوان والاكتشافات المناسبة للفئة العمرية والخبرات بالظواهر مثل الضوء والهواء والصحة والإعلام والمواصلات هي محور التركيز في هذه المادة. وتُعرض الموضوعات بشكل متداخل بالشكل الذي يمكن الطفل من ربط الجديد بالمعروف لديه. وفيها تصبح التجارب والعمليات وأماكن التعلم غير المدرسية من تجارب التعم المستدامة.

الرياضيات

التعلم القائم على الاكتشاف بفاعلية والأمثلة التوضيحية والموضوعات الحياتية المأخوذة من واقع الحياة تسهل على الأطفال التعرف على العلاقات الرياضية وربطها ببعضها البعض. وحتى عندما يعثر الأطفال على طرق الحل بمفرده فإن الدعم لا يزال يُقدم بشكل خاص له.

اللغة الأجنبية

يتعلم جميع الأطفال بداية من الفصل 3 اللغة الإنجليزية في حصتين في الأسبوع. وفي بعض المدارس يمكن تعلم لغة أجنبية أخرى بداية من المرحلة الفصلية الأولى.

الدين/الأخلاق

يُقدم لجميع الأطفال بداية من المرحلة المدرسية الأولى مادة الدين الإنجيلي والكاثوليكي. ومن لا يشارك في دروس الدين يلتحق بمادة الأخلاق.

في المدرسة الأساسية يتعلم الأطفال أكثر من القراءة والكتابة والحساب بكثير. فهي تهدف إلى دعم رغبة التلاميذ في التعلم وكذلك دعم الفضول الطبيعي لديهم مثل الاعتزاز بالقدرة الخاصة لديهم. وتضع السنوات الأربع الأولى أساس العمل المستقل وتشجع التعلم مدى الحياة. وبالتالي فإنها موجهة وفق قدرات ورغبات الأطفال. فالأطفال يرغبون في إظهار ما يستطيعون ويرغبون التحفيز والدعم. ويرغبون في النظر إليهم باعتبارهم شخصيات.

من رياض الأطفال إلى المدرسة

تمثل السنة التحضيرية في رياض الأطفال وحدة واحدة مع مرحلة الالتحاق بالمدرسة. وحتى يتمكن كل طفل من النمو في محل الحياة والتعلم الجديد وهو المدرسة بشكل جيد فإن المدرسة ورياض الأطفال يتعاونون في هذه المرحلة بشكل وثيق.

وتقدم الخطة التعليمية في ساكسونيا الإطار الضمني لهذا بالشكل الذي يدعم نمو وتطور الأطفال بشكل فردي. وتلتزم الخطط التعليمية في المدرسة الأساسية بهذا.

فالأطفال في عمر الالتحاق بالمدرسة الأساسية تُتاح لهم عروض مناسبة في مكان الاستضافة بعد المدرسة. ويبرم الوالدان مع محل الاستضافة [Hort] عقداً للرعاية. ومن خلال اتفاق التعاون بين المدرسة الأساسية ومكان الاستضافة نضمن إتمام عملية التعليم والتربية بنظام اليوم الكامل للأطفال.

الطفل في محور الاهتمام

تتصل الدروس في العاملين المدرسين الأولين بالحالة المعرفية الفردية والخبرات الشخصية للأطفال. ويتركز محور الاهتمام على ربط الأمور بشكل متكامل. ونظراً لأن الأطفال يجب عليهم أن يتعلموا التعلم في البداية فإن هناك عملية تبادلية بين مراحل التدريب المُركزة وأوقات الاستجمام. أما المرحلة المدرسية في الفصل 3 و 4 فتُعد الأطفال لمتطلبات المدرسة العليا والثانوية. ومن خلال مشروعات متداخلة يُمنح الأطفال فرصة بشكل متزايد لتطبيق ما تعلموه بأنفسهم في سياقات معقدة.



كيف تسير الأمور بعدها؟

تتم عملية الانتقال إلى المدرسة العليا أو الإعدادية بمصاحبة الاستشارة التعليمية. ففي لقاءات استشارية مع الوالدين يتم شرح حالة التطور التي وصل إليها الطفل والقدرات التي يتحلى بها ورغبات الوالدين. وفي بداية النصف الثاني من الفصل الرابع يتلقى جميع التلاميذ توصية تعليمية لزيارة إحدى المدارس التكميلية.



نصائح ومعلومات

يمكنك معرفة معلومات تفصيلية عن المدرسة الأساسية في ساكسونيا من خلال هذا الكُتيب:

بداية جيدة
المدارس الأساسية في ساكسونيا



المدرسة الثانوية.

التعلم من أجل التطبيق العملي



الوحدة الاختيارية الإلزامية

مجال الاختيار

في المدارس العليا يوجد بداية من الفصل 5 مواد اختيارية بجانب المواد الإلزامية. ويمكن أن يحتوي المجال الاختياري على عروض للدعم الفردي فيما يتعلق بالاهتمامات والقدرات والاحتياجات لدى التلاميذ. ويمكن أن تقدم لغة أجنبية ثانية للتلاميذ ذوي النتائج المدرسية المميزة وفق مؤهلهم المدرسي المنشود. أما في المرحلة الختامية فيمكن أن يحتوي مجال الاختيار على أداء تعليمي معقد يتم تقييمه مع مادة أخرى متصلة به موضوعياً.

الحصص التعليمية المُتضمنة

التلاميذ الذين يحتاجون إلى دعم تربوي خاص أو يعانون من إعاقة يمكنهم الحصول بالمدرسة العليا على الحصص التعليمية المُتضمنة في حال رغبة الوالدين في هذا أو توافر الشروط اللازمة للحصول على الحصص التعليمية المُتضمنة. ومنذ العام المدرسي 2018/19 تتوفر أيضاً للتلاميذ الذين يحتاجون إلى دعم تربوي خاص فرصة التعلم عبر برامج التعلم لذوي الاحتياجات الخاصة والنمو الذهني، والتي يتم من خلالها تقديم الدروس التعليمية بالمدرسة العليا بشكل مختلف حسب الهدف من التعليم.

الدعم الفردي

المرحلة المدرسية من الفصل 7 حتى 10/9

بداية من الفصل 7 يُعد التلاميذ أنفسهم حسب قدراتهم الفردية على الإنجاز للالتحاق بالمدرسة الإعدادية أو الثانوية. وفي المسارين التعليميين تُدرس المواد نفسها، في حين أن الدروس في مادة اللغة الألمانية والرياضيات واللغة الإنجليزية والفيزياء والكيمياء يتم في المدرسة الإعدادية أو الثانوية بنظام المجموعات أو الفصول. وعلى حسب نتيجة التلميذ يمكن الانتقال بين مسارات تعليمية. وبداية من الفصل 7 يتم تجهيز عروض مرتبطة بالأداء لترافق التلاميذ في مسارهم التعليمي بالإعدادية المهنية أو المدرسة الثانوية المهنية.

الإعداد للمهنة

يعتبر التوجيه الدراسي والمهني التطبيقي المنظم من السمات المميزة للمدرسة العليا. ومن المهم في هذه المرحلة وجود تعاون بين المستشارين المهنيين والوكالة الاتحادية للعمل. والهدف المشترك لهما هو: يمتلك جميع التلاميذ قدرة كبيرة على الاختيار المهني. بناء على نقاط القوة والضعف التي تبينت في الفصل 7 يتم تحديد التوجه المهني والدراسي "بشكل فردي مفصل". ففي مواد الاقتصاد-التقنية-التبوير المنزلي/الشؤون الاجتماعية، المعروفة اختصاراً باسم WTH، يتلقى التلاميذ بداية من الفصل 7 على تعليم اقتصادي أساسي عملي. ومن الأهداف الخاصة لهذه المادة هو إعداد جميع التلاميذ لاختيار المهنة أو الوظيفة. ولا تقتصر الإمكانيات العديدة للتوجيه المهني على المجالات التعليمية الملزمة فقط، لكنها تمتد لتشمل التدريبات العملية الإلزامية وكذلك المشروعات التطبيقية بالتعاون مع الشركات.

اللغات الأجنبية

يتركز محور الاهتمام على تعليم اللغة الإنجليزية الذي يبدأ من المدرسة الأساسية ويتواصل مع جميع التلاميذ حتى إنهاء المدرسة العليا. وفي المدرسة العليا يمكن بداية من الفصل 6 اختيار لغة أجنبية ثانية وتعلمها حتى إنهاء الفصل 10، في حين أنه لا يجب مواصلة تعلمها في حال الالتحاق بعد الفصل العاشر بمدرسة ثانوية مهنية أو ذات تعليم عام بداية من الفصل 11. وعادة ما تكون هذه اللغة هي الفرنسية أو الروسية، لكن يُتاح تقديم اللغة التشيكية والبولندية والإسبانية حسب القدرات المتوفرة لدى كل مدرسة على حدة. كما تتوفر عروض تعليم اللغات الأجنبية في شكل مشاركة عمل.

تتوفر للتلاميذ طرق مختلفة في المدرسة الثانوية. وتقدم المدرسة العليا التعليم العام والإعدادي المهني. قبل اختيار المدرسة العليا (الثانوية/المدرسة بعد المرحلة الأساسية) ينبغي على الوالدين والأطفال الحصول على معلومات بشأن البرنامج المدرسي والعروض التعليمية المتوفرة وعروض اللغة الأجنبية وربما أيضاً العروض الخاصة التي تقدمها كل مدرسة على حدة.

شهادات إتمام التعليم

والمسارات التعليمية بالمدرسة العليا مُصممة للتوافق مع اهتمامات التلاميذ من خلال وحدات اختيارية إلزامية. ومن خلال الدعم الفردي تصبح المدرسة الثانوية ملائمة للقدرات اللازم توفرها لدى الأطفال والشباب. ويمكن الحصول من المدرسة العليا على المؤهلات التالية:

- شهادة إتمام المرحلة الإعدادية أو شهادة إتمام المرحلة الإعدادية التأهيلية بعد الفصل 9،
- شهادة الثانوية العامة بعد الفصل 10.

يمكن للأطفال الذي يحصلون على دروس حصرية تركز على دعم التعلم لديهم الحصول بعد الفصل 9 على شهادة أولوية الدعم في التعليم أو بشروط معينة على شهادة إتمام المرحلة الإعدادية أو على مؤهل آخر يعادل أحد هذين الشهادتين.

التوجيه

المرحلة المدرسية في الفصل 5 و 6

في هذين الفصلين يتعرف التلاميذ على متطلبات جديدة: فهم يتعرفون على مواد تعليمية جديدة ويتدربون على طرق تعليمية جديدة ويختبرون قدرتهم على الإنجاز. كما يصبحون أكثر استقلالية ويحصلون حسب ظروف الأداء المتوفرة لديهم على دعم مُوجه. وفي الفصل 6 يتقرر المسار التعليمي (المرحلة الإعدادية أو الثانوية) الذي يلتحق به التلميذ.



كيف تسير الأمور بعدها؟

وبعد الحصول على المؤهل المدرسي يمكن البدء في التعليم المهني. ومن يحصل في الإعدادية المهنية على نتائج جيدة يمكنه مواصلة مساره المدرسي مباشرة بالمدرسة الثانوية المهنية بهدف الحصول على شهادة الثانوية (الثانوية العامة) أو المدرسة المهنية العليا بهدف الحصول على شهادة تأهيل للدراسة بجامعة العلوم التطبيقية. ويختار حوالي ثلث التلاميذ من خريجي المدرسة العليا الحاصلين على الشهادة الإعدادية هذا المسار التعليمي. ويمكن من حيث المبدأ التحويل - بشرط توفر القدرات اللازمة - من المدرسة العليا إلى الثانوية بعد كل مرحلة صفية بالمدرسة. ويمكن الحصول على معلومات تفصيلية عن التعليم المهني بداية من الصفحة 18 في كُتَيْب "طرق نحو الوظيفة".



نصائح ومعلومات

يمكنك معرفة معلومات تفصيلية عن المدرسة العليا والثانوية من خلال هذا الكُتَيْب:

جاهز للمستقبل

المدارس العليا والثانوية في ساكسونيا



المدرسة الثانوية.

التعلم من أجل التطبيق العملي



الطريق إلى شهادة الثانوية العامة
يُعدّ الدرس في المرحلة الثانوية العامة في شكل اثنين من مواد دورات الأداء في مستوى عالٍ وفي شكل مجموعة من مواد الدورات الأساسية. وأول مواد دورات الأداء هي اللغة الألمانية أو الرياضيات. أما ثاني مواد دورات الأداء فهي واحدة من مواد التاريخ أو الفيزياء أو لغة أجنبية مُضافة، وفي بعض المدارس الثانوية تكون الفنون أو الكيمياء أو علم الأحياء. أما منح التقديرات فيحدد وفق نظام نقاط متميز يمتد بين 0 من النقاط (أسوأ تقييم) حتى 15 نقطة (أحسن تقييم). ويتركز محور الاهتمام على الإعداد للعمل العلمي. ويتعرف التلاميذ على طرق مختلفة والتغلب على واجبات معقدة بشكل مستقل وإيجاد طرق ملائمة للحل وتوجيه عملية التعلم الشخصية بشكل واع. وتُتاح للتلاميذ إمكانية إثبات "قدرة التعلم الخاصة" في موضوع يختاروه بأنفسهم في المرحلة الثانوية. ويمكن إدراج هذه القدرة في التقدير العام لتحل محل الامتحان الشفهي بالشهادة الثانوية العامة.

دعم التفكير والعمل متعدد التخصصات

من أهداف الطابع المدرسي بداية من الفصل 8 هو دعم التفكير والعمل متعدد التخصصات. فهو يفتح آفاقاً مختلفة إلى العالم ويأخذ الميول والاهتمامات والقدرة لدى التلاميذ بعين الاعتبار. وتقدم كل مدرسة ثانوية برامجها المدرسية الخاصة.

ويقدم هذا البرنامج [الرياضي، الفني، الطبيعي - توضيح من المترجم] في المدرسة في شكل حصتين في الأسبوع. وبالنسبة للتلاميذ الذين يتعلمون بداية من الفصل 8 لغة أجنبية ثالثة فإن هذه اللغة تحل محل دروس البرنامج المدرسي الخاص.

ويمكن أن يُصمم البرنامج المدرسي الخاص وفق محاور في علوم المجتمع أو الفنون أو علوم الطبيعة أو الرياضة. فضلاً عن هذا تقدم المدرسة الثانوية خططاً ذات تصميم ذاتي لتكون البرنامج الخاص بها، حيث تراعي فيها الخصائص المحلية والإقليمية في الدروس التعليمية وتدعم التطور المدرسي في مجالات معينة مثل التوجيه المهني والدراسي وكذلك التعليم الإعلامي والتعليم السياسي والتعليم من أجل التنمية المستدامة.

كما تتميز العروض التعليمية في المدارس الثانوية بمجموعات العمل الجماعي أو المنافسات أو التدريبات العملية. ونظراً لوجود الكثير من مجموعات العمل المشترك بالتعاون مع الشركات أو الجامعات أو البلديات فإن التلاميذ تُتاح لهم فرص متكررة للتعرف على العالم المهني الذي ينتظرهم في المستقبل.

التعلم في المدرسة الثانوية

مع انطلاق الفصل 10 يبدأ التجهيز للمرحلة الأخيرة من الثانوية والحصول على شهادة الثانوية العامة. وفيها يبحث التلاميذ بشكل متزايد ومسؤولية خاصة في مجالات موضوعات ومحتويات تعليمية معقدة، لأن هذه المرحلة تركز بشكل كبير على طريقة العمل المستقلة. فضلاً عن هذا يمكن للتلاميذ الاستعلام بشكل مكثف عن هيكل والمرحلة المدرسية في الفصلين 11 و 12 ومعرفة إمكانيات الاختيار المتوفرة وأشكال الدروس المقدمة.

المسار المدرسي البالغ ثمانية أعوام مُعد خصيصاً بغرض دعم التلاميذ ذوي القدرات المميزة بشكل موجه وتجهيزهم للالتحاق بالدراسة بالجامعة. ومن يرغب في الالتحاق بالمدرسة الثانوية فإنه يحتاج إلى توصية مدرسية من المدرسة الأساسية أو يجب عليه إثبات موهبته وقدرته اللازمة في المدرسة العليا. فإن قام الوالدان بناء على توصية تعليمية بالمدرسة العليا للفصل 5 بتسجيل ابنهم في المدرسة الثانوية فإن المدرسة الثانوية يُعين عليها عقد لقاء استشارة. وأساس هذا اللقاء التشاوري هو بشكل خاص نتيجة جمع النتائج الكتابية التي حصلها التلميذ. وتتمثل نتيجة اللقاء التشاوري بمنح الوالدين توصية لمواصلة تعليم طفلهم في إحدى المدارس العليا أو المدرسة الثانوية. لكن القرار النهائي يكون للوالدين أنفسهم. وتقدم المدارس الثانوية المختلفة العديد من السمات المدرسية الخاصة. ويتم التركيز فيها على بعض المحاور الخاصة؛

فالأطفال ذوي الموهبة المتميزة يمكنهم الالتحاق بالمدارس الثانوية التي تقدم تعليمًا متعمقًا بداية من الفصل 5. فإذا كان التلميذ موهوبًا في مجالات متعددة (موهبة عليا) فإنه يمكنه الالتحاق بالثانوية الإقليمية سانكت أفرأ في مايسن بداية من الفصل 7. وللالتحاق بهذه المسارات الدراسية يلزم الحصول بجانب التوصية التعليمية بالالتحاق بالثانوية العامة المشاركة الإلزامية في إجراءات قبول خاصة.

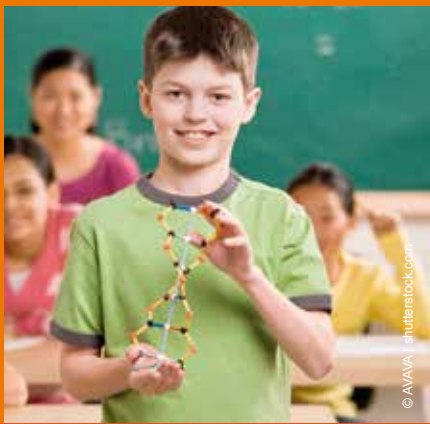
التوجيه الأولي

كما هو الحال مع المدرسة العليا تهدف الفصول 5 و 6 بالمدرسة الثانوية إلى منح التوجيه للتلاميذ. وتتيح الخطط التعليمية المتشابهة إتمام عملية التحويل بين نوعي المدارس دون تعقيدات. أما دروس التقوية التي تقدم للتلاميذ ذوي القدرات الأقوى أو الأضعف والعمل الحر أو الدورات التعليمية التي تهدف إلى تعليم تقنيات التعلم فهي من بين العروض التي تقدمها أغلب المدارس. وبداية من الفصل 5 تُضاف أيضًا مواد جديدة: التاريخ، الجغرافيا، الأحياء، الهندسة/الكمبيوتر. ويتواصل تعليم اللغة الإنجليزية الذي بدأ في المرحلة الأساسية في المرحلة الثانوية أيضًا. ويتعلم جميع التلاميذ بداية من الفصل 6 لغة أجنبية ثانية. كما تبدأ في هذه المرحلة دروس الفيزياء. ويُضاف إليها بداية من الفصل 7 دروس في تقنية المعلومات والكيمياء.



كيف تسير الأمور بعدها؟

وبالحصول على شهادة إتمام المرحلة الثانوية (الثانوية العامة) يحصل التلاميذ على تصريح بالالتحاق بالمعاهد العليا والجامعات الألمانية. ويمكن الآن الدراسة في الخارج أيضًا.



نصائح ومعلومات

يمكنك معرفة معلومات تفصيلية عن المدرسة العليا والثانوية من خلال هذا الكتيب:

جاهز للمستقبل

المدارس العليا والثانوية في ساكسونيا



مدارس ذوي الاحتياجات الخاصة.

المراقبة الفردية

وطريقة بريل للكتابة ونظام قارئ الشاشة وأجهزة العرض وحاسوبات الجيب الناطقة.

مدرسة تركز في الدعم على السمع

من خلال إمكانيات تربوية خاصة تساعد هذه المدرسة الأطفال والصبيان الصم أو الذين يعانون من مشاكل سمعية كبيرة في خلق لغة لهم وتطوير أشكال التواصل. وبجانب تعلم لغة الأصوات والكتابة تُتاح للتلاميذ فرصة تعلم لغة الإشارة وأبجدية الأصابع. وهدف هذا التعليم هو تمكينهم من التعامل مع الحياة اليومية وتجاوز عمليات التعلم المهنية والمدرسية. وتتم عملية التعلم وفق الجداول التعليمية بالمدارس الأساسية والعليا. ويمكن تأسيس فصول تقدم الدعم لمحور التعلم والتطور العقلي على حد سواء في الوقت نفسه.



مدرسة تركز في الدعم على التطور الجسدي والحركي

وفيها يتعلم الأطفال والصبيان الذين يعانون من إعاقة جسدية أو متعددة. وتمتد الخطط التعليمية حسب الحاجة إلى الدعم للتوافق مع خطط مدارس التعليم العام أو المدرسة التي تركز في الدعم على التعلم أو التي تركز في الدعم على التطور العقلي.

مدرسة العيادة والمستشفى

يتلقى التعليم في هذه المدرسة التلاميذ الذين يعانون من المرض لفترة طويلة أو يقضون أوقاتاً متباعدة بانتظام في العيادة أو في مؤسسة علاجية. والهدف من هذه المدرسة هو تسهيل إعادة دمجه في الفصل المدرسي الذي التحقوا به من قبل. ويتحدد حجم الدروس مع الطبيب.

مدرسة تركز في الدعم على التعلم

في حالات استثنائية ليصل إلى الفصل 5 و 6. وتتم عملية التدريس وفق الجداول التعليمية بالمدارس الأساسية أو العليا. بعدها يواصل التلاميذ تعليمهم في مدارس التعليم العام.

إذا كان التلاميذ يعانون من صعوبات كبيرة في التعلم ولنتائج المدرسية والإدراك فإنهم يحصلون على الدعم هنا؛ حيث تتيح أشكال التدريس المنفتحة والحصص التي تتم في شكل مشروعات والعمل الفردي وفي المجموعات مراعاة القدرات والميول والاهتمامات الفردية لدى التلاميذ. وبجانب اكتساب المعارف العملية يتم التركيز بشكل خاص على تطور القدرات والمهارات العملية. وفي مدارس ساكسونيا التي تركز في الدعم على التعلم يمكن الحصول على مؤهل في دعم التعلم. وشرط الحصول عليه هو أن يحصل التلاميذ في جميع المواد على تقدير "كاف"، أو يعوضون التقدير "ضعيف" بنجاحهم مرة أخرى. وفي حال توافر الشروط اللازمة يمكن الحصول على شهادة إتمام المرحلة الإعدادية أو مؤهل يعادل شهادة إتمام المرحلة الإعدادية.

مدرسة تركز في الدعم على التطور العقلي

يتم التعليم في هذه المدرسة وفق خطة تعليمية خاصة. بجانب التعليم العام في المرحلة الدنيا والمتوسطة والعليا يقدم هذا النوع من المدارس في مرحلة المصنع تأهيلاً مهنياً أساسياً. وتحتوي كل مرحلة على ثلاث سنوات مدرسية. ولا توجد تقديرات. وتتم عملية التقييم حسب التقدم الفردي الذي يجزره كل تلميذ في التعلم. وفي نهاية مرحلة المصنع وبتحقيق خطة الدعم الفردية يحصل التلاميذ على مؤهل في دعم التطور العقلي.

مدرسة تركز في الدعم على الرؤية

تنقسم هذه المدرسة إلى جزء أساسي وجزء عالٍ وتحتوي كذلك على فصول تقدم الدعم في مجال التعلم والتطور العقلي في نفس الوقت. يتم تجهيز الأطفال والصبيان المكفوفين أو الذين يعانون من إعاقة بصرية للحياة والبيئة المجهزة بصرياً بشكل كبير مما يمكنهم في المستقبل من الاندماج في الحياة وتجاوزها بشكل فاعل. وهنا تعلق الأدوات المساعدة الخاصة دوراً محورياً مثل الكمبيوتر

يُنحى للتلاميذ الذين يحتاجون إلى دعم تربوي خاص طريقتان متساويتان للدعم في ولاية ساكسونيا: الأول هو التعليم في مدارس ذوي الاحتياجات الخاصة والثاني هو الحصص التعليمية المُتضمنة بالمدارس الأساسية والمدارس التكميلية في حال توافر شروط مُحددة. ويحتل حق الوالدين في الاختيار مكانة عالية هنا. والأساس الذي يقوم عليه الاختيار اختيار أفضل مكان للدعم هو مصلحة الطفل. ويقدم المعلمون والعاملون في التفتيش على المدارس الاستشارة للوالدين لتحديد نوع المدرسة والمدرسة التي تناسب الحاجات الفردية للدعم لدى الطفل بأفضل ما يمكن. وتؤمن ولاية ساكسونيا بتنوع أماكن الدعم وبالتالي بأهمية مدارس الدعم المستقبلية أيضاً.

فالكثير من مدارس ذوي الاحتياجات الخاصة تقدم لتلاميذها وقتاً محدوداً من أجل إعدادهم للتعلم في أنواع المدارس الأخرى. وبهذا تقدم مدرسة ذوي الاحتياجات الخاصة للتلاميذ إطاراً محمياً يتكون من مجموعات تعليمية ويقدم الدعم الفردي التربوي الخاص على أيدي أعضاء هيئة تدريس متخصصين بشكل أساسي في مجالات تأهيل ذوي الاحتياجات الخاصة وتتمتع المدرسة بالتجهيزات الخاصة المناسبة. كما تعتبر مدارس ذوي الاحتياجات الخاصة مراكز إقليمية للمتميزين المحتاجين على دعم تربوي خاص، حيث تقدم لهم الاستشارة وتقوم بتشخيص الحالات وتدعمهم من خلال الحصص التعليمية المُتضمنة بالمدارس النظامية.

مدرسة تركز في الدعم على التطور الوجداني والاجتماعي

يتعلم في هذه المدرسة التلاميذ الذين يحتاجون إلى الدعم بإجراءات دعم خاصة بسبب وجود اضطرابات في النمو أو يعانون من صدمات أو مؤثرات اجتماعية ثقافية. ويشمل هذا النوع من الدعم الفصول من 1 حتى 4. بعدها يحصل التلاميذ مبدئياً على التعليم في واحدة من مدارس التعليم العام الأخرى. وفي الحالات الاستثنائية يمكن مواصلة تلقي الدروس حتى الفصل 10. وتتم عملية التدريس وفق الجداول التعليمية بالمدارس الأساسية والعليا.

مدرسة تركز في الدعم على اللغة

في هذا النوع من المدارس يتعلم التلاميذ الذين يعانون من قصور في القدرة على التواصل. ويشمل التدريس غالباً المرحلة الصفية من الفصل 1 حتى 4؛ ويمكن أن يستمر

وتطبق ولاية ساكسونيا اتفاقية الأمم المتحدة للمعوقين، حيث يتم إعداد التلاميذ الذين يحتاجون إلى دعم تربوي خاص في كل من مدارس ذوي الاحتياجات الخاصة وكذلك في المدارس النظامية العادية لتمكينهم من المشاركة في الحياة المهنية والاجتماعية. ويتعلم في الوقت الحالي حوالي 9000 تلميذ في المدارس النظامية المتضمنة.



كيف تسير الأمور بعدها؟

ويمكن لخريجي مدارس ذوي الاحتياجات الخاصة البدء حسب مؤهلهم في تلقي التدريب المهني أو الحصول على مؤهل يعادل المؤهل الدراسي. وفي حال تعذر هذا يتم إعداد التلميذ حسب قدراته الفردية لممارسة عمل مهني يؤديه بنفسه أو من خلال تشغيله في إحدى الورش المناسبة لذوي الإعاقة. ويمكنك الحصول على معلومات تفصيلية عن التعليم المهني بداية من الصفحة 18 في كتيب "طرق نحو الوظيفة".

مكاتب الاستشارة

مكاتب الاستشارة هي جزء لا يتجزأ من الكثير من مدارس دعم ذوي الاحتياجات الخاصة. وتقدم هذه المكاتب لوالدي التلميذ وكذلك معلمي مدارس التعليم العام استشارة متخصصة بخصوص المسائل المتعلقة بالدعم الفردي.

نصائح ومعلومات

يمكنك معرفة معلومات تفصيلية عن الدعم التربوي الخاص من خلال هذا الكتيب:

التنوع كفرصة

الدعم التربوي الخاص في ساكسونيا



المدرسة المهنية. التأهيل المزدوج



Foto: Fotolia

فرصة للشباب غير الحاصلين على مكان تدريب

من يترك المدرسة العليا دون مؤهل يمكنه إتمام السنة التحضيرية للتكوين المهني (BVJ). أما من لم يتمكن من الحصول على عقد تدريب مهني بالرغم من حصوله على المؤهل المدرسي فيمكنه البدء في تدريبه المهني من خلال عام التعليم المهني الأساسي (BGJ). ويتحقق الإلزام المدرسي المهني بطريقتي التدريب المهني المذكورة.

السنة التحضيرية للتكوين المهني

التدريب على نقاط القوة والاهتمامات يتعرف الشباب في السنة التحضيرية للتكوين المهني (BVJ) على مجالين مهنيين.

وفيها يتعرفون على نقاط قوتهم الشخصية واهتماماتهم. والهدف من هذا هو تقديم الدعم لهم في التعرف على العالم المهني وحثهم على البدء بتدريب مهني. ويُمنح المتخرجون بنجاح شهادة إتمام المرحلة الإعدادية.

عام التأهيل المهني الأساسي

أساس جيد

تمنح السنة التحضيرية للتكوين المهني تعليماً مهنيًا أساسيًا بنظام الدوام الكامل للعديد من المهن المتقاربة، منها على سبيل المثال مجال تكنولوجيا المعادن وتكنولوجيا الأخشاب. وبجانب التعليم العام يتلقى التلاميذ محتويات مهنية نظرية وتطبيقية متخصصة. وبعد عام التأهيل المهني الأساسي يمكن البدء في تعليم مهني مزدوج. ويمكن احتساب عام التأهيل المهني الأساسي الذي يتم الحصول عليه بنجاح في عام التأهيل المهني المزدوج.

بعد المدرسة العليا يبدأ عادة إلزام بالالتحاق بمدرسة مهنية لمدة ثلاث سنوات. ويُبرم الشباب عقد التدريب المهني في واحدة حوالي 320 مهنة تدريب معترف بها. وفي النظام المزدوج يتعامل كل من مؤسسة (مصنع، شركة) التدريب المهني والمدرسة المهنية باعتبارهما شريكان لهما نفس الحقوق. وفي المصنع يتلقى الشباب تدريبهم العملي، بينما تتمثل مهمة المدرسة المهنية في تقديم المعارف النظرية التخصصية وزيادة التعليم العام. أما الدروس فتتم إما في شكل مراحل لعدة أسابيع في شكل دروس مكثفة أو لمدة يوم أو يومين في الأسبوع. أما المتدربون الذين لم يحصلوا بعد على شهادة الثانوية المهنية فيمكن الاعتراف لهم حسب نتائجهم المدرسية في المدرسة المهنية وفي الامتحان النهائي بالحصول على مؤهل مدرسي متوسط. ويعتبر التأهيل المهني بالنظام المزدوج أساسًا متينًا للتطور المهني المستقبلي للشباب.

نصائح ومعلومات عن اختيار المهنة

يوفر بنك معلومات المدارس نظرة عامة على الطابع الذي يميز المدارس المهنية المختلفة - www.bildung.sachsen.de. وأهم جهة تواصل لجميع الراغبين في الحصول على معلومات عن المهن محل التدريب المهني هو مركز المعلومات المهنية (BiZ) التابع لوكالات العمل المحلية. كما تقدم المدارس الدعم والاستشارة في التوجيه المهني. ويمكن للتلاميذ الحصول على نظرة جيدة على التطبيق العملي في الحياة المهنية بالمصنع أو الشركة في إطار العديد من اللقاءات الإرشادية ومنها على سبيل المثال "أسبوع الشركات المفتوحة في ساكسونيا" [Woche der offenen Unternehmen Sachsen] وكذلك "انظر بالداخل" [SCHAU REIN].



Foto: Anja Unger

وفي 250 من مدارس التعليم المهني في
ساكسونيا يتعلم 103000 متدرب ويقوم
بالتدريس حوالي 6200 معلم.

Foto: Benjamin Jenak



الشروط

ومن شروط الالتحاق بالمدرسة المهنية الحصول على عقد تدريب مهني.

كيف تسير الأمور بعدها؟

وبعد الانتهاء من المدرسة المهنية يمكن الانتقال مباشرة إلى الحياة المهنية أو مواصلة التأهيل المهني:

المدرسة التخصصية (تأهيل للمهنيين)

المدرسة المهنية العليا (شهادة تأهيل للدراسة بجامعة العلوم التطبيقية)

الثانوية المهنية (شهادة الثانوية العامة)

المدرسة الثانوية المساندة (مرافق للمهنة حتى الثانوية العامة)

نصائح ومعلومات

يمكنك معرفة معلومات تفصيلية عن المدرسة المهنية من خلال هذا الكتيب:

طرق نحو الوظيفة

المدارس التي تؤهل للوظيفة في ألمانيا



Foto: Fotolia

المدرسة المهنية المتخصصة.

التأهيل المهني بالمدرسة



المدرسة المهنية المتخصصة. وتعد مراكز التأهيل المهني المتخصصة جزءًا من المركز المدرسي المهني ويتواجد في جلاسوته (صانعي الساعات) أو في كلينجتال (لصانعي الأدوات الموسيقية).

المهنة في مجال الصحة والشؤون الاجتماعية
تقدم المدارس المهنية في ولاية ساكسونيا تأهيلًا مهنيًا منظمًا على مستوى الولاية والمستوى الاتحادي خاصة في مجال الصحة والشؤون الاجتماعية يمكن من خلاله الحصول بشكل خاص على المؤهلات التالية:

- ممرض صحي*،
- مساعد ممرض،
- ممرض لكبار السن*،
- مساعد شؤون اجتماعية،
- أخصائي علاج طبيعي،
- معالج مهني،
- قابلة/مرافقة للمرأة بعد الولادة،
- مساعد توثيق/طبي،
- مساعد صيدلي تقني.

* بداية من 2020 أخصائية/أخصائي تمرير

المهنة الحرفية التقليدية

المهنة النادرة مثل صانع الساعات وصانع الكمان وصانع الأدوات المنزلية وصانع أدوات التنف يمكن تعلمها في كل من التأهيل المزدوج (انظر صفحة 18) وفي

في المدرسة المهنية يمكن لخريجي مدارس التعليم العام الحصول في عامين حتى ثلاثة أعوام من التدريب المهني على مؤهل مهني معترف به رسميًا. وتحمل المدرسة غالبًا المسؤولية بشكل كامل عن التدريب المهني.

ويمكن على الأغلب تعلم مهن في المجال الصحي والاجتماعي. ومن الممكن أيضًا تعلم مهنة في المجال الحرفي التقليدي مثل صانع الساعات أو صانع الآلات الموسيقية.

وينقسم التدريب المهني إلى دروس نظرية تخصصية وأخرى عملية متخصصة بالمدرسة والتدريب المهني العملي في مؤسسة عملية أو تدريب في أحد المصانع التابعة للشركات. وفيها يكتسب التلاميذ مهارات مهنية ويجمعون الخبرات المهنية الأولية ويتعلمون مجريات العمل في المصنع والمحيط الاجتماعي بأماكن التدريب العملي ويستخدمون معارفهم ومهاراتهم في مواقف العمل الحقيقية. ويمكن الاعتراف للتلاميذ الحاصلين على شهادة إتمام المرحلة الإعدادية بالحصول على الشهادة المتوسطة في حال إتمامهم التدريب المهني بنجاح وتقديم ما يفيد حصولهم على النتائج المطلوبة.

الشروط

التأهيل المهني يتطلب عادة الحصول على الإعدادية المهنية. كما يجب بشكل حتمي الموائمة الصحية بالنسبة لقطاع الصحة والتمرير. بالإضافة إلى ذلك يمكن الإلزام بتقديم عقد تدريب مهني.

كيف تسير الأمور بعدها؟

وبعد الحصول على المؤهل المهني بإحدى المدارس المهنية المتخصصة يمكن الدخول مباشرة في الحياة المهنية. ومع الخبرة المهنية يمكن الحصول على تأهيل مشرف عملي أو مواصلة التأهيل بمدرسة متخصصة. ومن يرغب في الدراسة الجامعية يمكنه الحصول من المدرسة العليا المتخصصة على شهادة الثانوية المهنية أو من المدرسة المهنية على الثانوية العامة.

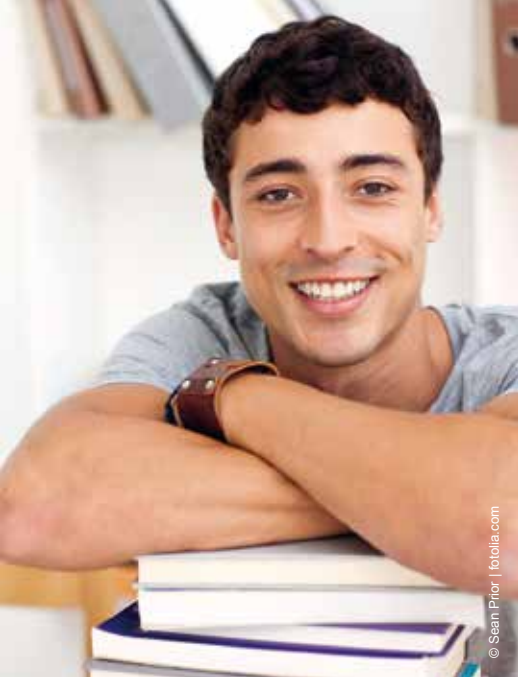
نصائح ومعلومات

يمكنك معرفة معلومات تفصيلية عن المدرسة المهنية المتخصصة من خلال هذا الكتيب:

طرق نحو الوظيفة

لمدارس التي تؤهل للوظيفة في ألمانيا





المدرسة المهنية العليا.

الطريق نحو شهادة تأهيل للدراسة بجامعة العلوم التطبيقية



الشروط

ومن أجل تلقي التدريب المهني في المدرسة التخصصية العليا لعامين اثنين يلزم الحصول على شهادة الثانوية العامة.

حيث تشترط المدرسة التخصصية العليا لعام واحد الحصول على مؤهل مهني وفق القانون الاتحادي أو قانون الولايات بعامين من التدريب العملي على الأقل أو خبرة مهنية لنفس المهنة لمدة ثلاثة أعوام وشهادة الثانوية العامة.

كيف تسير الأمور بعدها؟

وتؤهل شهادة الثانوية العامة للدراسة بالجامعة والمعاهد العليا (المتخصصة) والأكاديميات المهنية. بالإضافة إلى هذا يمكن البدء بعد التعليم لعامين في تأهيل مهني والانضمام بعد قضاء عام في مدرسة عليا تخصصية بأحد المعاهد العليا لمواصلة التعليم به.

نصائح ومعلومات

تجدُ معلومات تفصيلية عن المدرسة المهنية العليا في هذا الكتيب:

طرق نحو الوظيفة

لمدارس التي تؤهل للوظيفة في ألمانيا



المدارس العليا المتخصصة في
ساكسونيا



التخصصات

تُقدم التخصصات التالية في المدرسة التخصصية العليا:
■ قطاع الزراعة، التكنولوجيا البيئة والتكنولوجيا الحيوية،
■ التصميم،
■ الصحة والشؤون الإجتماعية،
■ التقنية،
■ الاقتصاد والإدارة.

اختيار التخصص ليس ملزماً بالنسبة للتخصص الدراسي لاحقاً.

نظرة على المميزات

■ عدم وجود حدود للعمر
■ عدم وجود قيوم على الالتحاق بها (مثل تقديرات الدخول)
■ مدة تأهيل مهني قصيرة
■ تركيز كبير على التطبيق العملي والتوجيه المهني
■ أماكن شغل كثيرة

كاستكمال مهم بعد الحصول على المؤهل التعليمي المتوسط بالمدرسة الثانوية العليا يمكن أن تؤدي المدرسة الثانوية المهنية إلى الحصول على شهادة تأهيل للدراسة بجامعة العلوم التطبيقية. وهذه الشهادة هي أساس للدراسة بجامعة العلوم التطبيقية. يحتوي التدريب المهني على محتويات عامة وتخصصية.

ويعتبر البُعد التطبيقي الكبير في جامعة العلوم التطبيقية ذات العامين الاثنى بجانب الحصول على التأهيل الدراسي مساهمة مهمة للعثور على المهنة الملائمة في مدرسة عليا متخصصة أو أكاديمية مهنية أو في نظام التأهيل المهني المزوج.

خاصية: لا توجد قيود عمرية على القبول. ويمكن الحصول على شهادة تأهيل للدراسة بجامعة العلوم التطبيقية على حسب الخبرة الحياتية والمهنية في عامين مدرسين (مستويات الفصول 11 و 12) أو في عام مدرسي واحد (الفصل 12). تفتح المدرسة المهنية العليا بهذا لقطاع كبير من الشباب وشباب وكبار البالغين الفرصة من أجل تأهيل أنفسهم للدراسة في جامعات العلوم التطبيقية.



الإعدادية المهنية.

شهادة الثانوية بعد
المدرسة الثانوية



Foto: Andreas Vieweg

الشروط

والتدريب المهني في الثانوية المهنية موجه بشكل أساسي إلى خريجي المدرسة العليا أو إحدى مدارس التعليم العام المعادلة لها الذين حققوا في شهادة الثانوية العامة متوسط تقدير أفضل من 2,5، ولا يُسمح عند البدء بالتعلم في المدرسة بالفصل 11 أن يكون التلميذ قد تخطى سن 18 عاماً، لكن في حال تقديم ما يفيد إتمامه تأهيلاً مهنيًا فيجب ألا يكون التلميذ قد أتم 21 عاماً من العمر.

كيف تسير الأمور بعدها؟

وبالحصول على شهادة إتمام المرحلة الثانوية (الثانوية العامة) يحصل التلاميذ على حق الالتحاق بالمعاهد العليا والجامعات الألمانية. كما يمكن الدراسة في الخارج أيضاً.

نصائح ومعلومات

يمكنك معرفة معلومات تفصيلية عن المدرسة الثانوية المهنية من خلال هذا الكتيب:

طرق نحو الوظيفة

لمدارس التي تؤهل للوظيفة في ألمانيا



شهادة الثانوية العامة بالثانوية المهنية
معلومات عن المدرسة العليا



Foto: Benjamin Jenak

التخصصات

- علم الزراعة
- التكنولوجيا الحيوية
- علم التغذية
- الصحة والعلوم الاجتماعية
- تكنولوجيا المعلومات والاتصالات
- العلوم التقنية بالتركيز على محاور تقنية البناء وتقنية معالجة البيانات والهندسة الكهربائية وتقنية صناعة الآلات
- علم الاقتصاد

اختيار التخصص ليس ملزماً بالنسبة للتخصص الدراسي لاحقاً، فمن يقرر مثلاً إختيار "علم الهندسة بتخصص هندسة البناء" يمكن أن يدرس مستقبلاً إدارة الأعمال.

من أتم مدرسة تأهيل مهني عام أو تدريباً مهنيًا بنتائج جيدة فيمكنه الحصول من المدرسة الإعدادية المهنية على الشهادة الثانوية العامة (الثانوية العامة "أبنتور"). وبهذا يُفتح الطريق أمام الدراسة بالمعاهد العليا والجامعات. وبخلاف الثانوية العامة تقوم الإعدادية المهنية بتدريس محتويات لها علاقة بالمهنة التي تم اختيار التخصص بها. وبهذا يتم تجهيز التلاميذ بطريقة خاصة للدخول إلى عالم المهن والوظائف.

يستمر التأهيل المهني لمدة ثلاثة أعوام. يمنح المرحلة التمهيدية في الفصل 11 إمكانية لمعادلة شروط التعلم المختلفة. أما في مرحلة التأهيل، وهي مرحلة الفصلين 12 و 13 فيتم الدرس في المدرسة الثانوية العامة في شكل دورات أساسية ودورات قدرات. وتنتهي المرحلة الثانوية بامتحان شهادة الثانوية العامة.

التأهيل المزدوج.

مؤهل مهني وتأهيل للدراسة الجامعية



للدراسة بجامعة العلوم التطبيقية وشهادة في مهنة تكوين مهني مزدوج معترف بها. مدرسة متخصصة مع تأهيل وامتحان مهني إضافي ويمكن الحصول على شهادة تأهيل للدراسة بجامعة العلوم التطبيقية في جميع التخصصات باستثناء المدرسة الزراعية التخصصية ذات نظام العامين.



Quelle: Fotolia

- تكنولوجيا المعلومات والاتصالات،
 - علوم التكنولوجيا وكذلك
 - علم الاقتصاد.
- في إطار التأهيل المهني واستكمال التعليم المهني توجد مسارات وعروض تعليمية تقوم بالإعداد للتأهيل المهني من أجل الحصول على شهادة تأهيل للدراسة بجامعة العلوم التطبيقية أو الحصول على شهادة الثانوية العامة.

المدرسة الثانوية المهنية والتأهيل الوظيفي المزدوج المختصر

التأهيل المهني المزدوج المرتبط بشهادة الثانوية العامة في ساكسونيا



Berufsausbildung mit Abitur

نصائح ومعلومات

يمكنك معرفة معلومات تفصيلية عن التأهيل المزدوج من خلال هذا الكتيب:

طرق نحو الوظيفة

لمدارس التي تؤهل للوظيفة في ألمانيا



التلاميذ الراغبون بعد زيارة المدرسة المهنية العليا في الحصول على تأهيل مهني مختصر مزدوج يمكنهم مواصلة الجزء العملي التخصصي في تدريبهم العملي في مستوى الصف ١٢. ويتم في هذه الحالة تغطية جزء من الدرس النظامي من خلال استخدام التعليم الإلكتروني عبر منصة التعليم الأونلاين المركزية في ساكسونيا بمنصة التعليم والتعلم الإلكتروني المعروفة باسم OPAL. وخلال أربع سنوات يمكن الحصول على مؤهلين: شهادة تأهيل

في المسار التعليمي المزدوج التأهيل يحصل التلاميذ خلال أربعة أعوام على ك من شهادة الثانوية العامة وكذلك على مؤهل مهني في مهنة تأهيل مهني معترف بها. وتقدم العروض التعليمية في التخصصات التالية:

المدرسة التخصصية.

مواصلة التعليم في المهنة



Foto: Fotolia

الشروط

وتُتاح المدرسة التخصصية للكوادر المتخصصة الذين أنهوا التأهيل العملي المهني ولديهم خبرة مهنية.

كيف تسير الأمور بعدها؟

حيث تتوفر للخريجين أعمال مثيرة على المستوى المتوسط تتراوح بين العمال/الموظفين المتخصصين وبين خريجي المعاهد العليا. ومن يرغب في مواصلة التأهيل يمكنه البدء بالدراسة في المعاهد العليا.

نصائح ومعلومات

يمكنك معرفة معلومات تفصيلية عن المدرسة التخصصية من خلال هذا الكتيب:

طرق نحو الوظيفة

لمدارس التي تؤهل للوظيفة في ألمانيا



Foto: Fotolia

المجالات التخصصية

تشتمل المدارس التخصصية على دراسة تخصصات في مجال التقنية والاقتصاد والعلوم الاجتماعية والتصميم، كما تقدم المدارس التخصصية الزراعية مواصلة تعليم في مجالات تخصصية مختلفة.

ويمكنك الحصول على المزيد من المعلومات في الإنترنت في بنك معلومات المدارس في ساكسونيا: www.bildung-sachsen.de

ويستمر التأهيل المهني بنظام اليوم الكامل لمدة عامين أو ثلاثة أعوام، بينما لا يتخطى بنظام الوقت الجزئي أربعة أعوام. ويحتوي الامتحان النهائي على جزء تحريري وجزء شفهي، وقد يحتوي على جزء عملي. وفي المدرسة التخصصية للعلوم الاجتماعية يجب أيضاً إنهاء تأهيل مهني تطبيقي. وينتهي هذا التأهيل بامتحان مهني عملي. ويتكون الامتحان من واجب مهني عملي ومحادثة تخصصية.

تحصل الكوادر الفنية التي أتمت التأهيل المهني ولديها عادة خبرة مهنية على مؤهل إضافي في المدرسة التخصصية. تقوم المدارس التخصصية بالبناء على الخبرات المهنية التي يمتلكها التلاميذ وتقوم بإعدادهم للقيام بالمهام في المجال الوظيفي المتوسط أو للأداء الذاتي لأعمال بشكل مسؤول. كما يمكن الحصول على شهادة الثانوية العامة من المدرسة التخصصية.

مؤهلات مدرسية للكبار. طريق التعليم الثاني



ويمكن للكبار أيضاً الحصول على مؤهلات مدارس التعليم العام وخلق فرص مهنية جديدة لأنفسهم. وتقدم المدارس المساندة العليا والمدارس الثانوية المساندة مسارات تعليمية في هذا الإطار. ويتم التعليم في هذه المدارس بنظام الدوام الكامل.

المدرسة المساندة العليا

شهادة الإعدادية والثانوية للكبار

بطريقة تتلائم مع الكبار يتم إعداد المشاركين للحصول على شهادة إتمام المرحلة الإعدادية أو شهادة إتمام المرحلة الإعدادية التأهيلية أو شهادة الثانوية العامة. وتستمر المسارات التعليمية على حسب الهدف التعليمي إما لمدة

عام واحد أو عامين. وفي النصف الثاني من كل فترة من التدريب المهني يمكن عند توفر الشروط اللازمة التقدم بطلب للحصول على مساعدة وفق القانون الاتحادي لدعم التعليم (BAföG). ويُعقد الدرس عادة في المدارس العليا بنظام الدروس المساندة.

المدرسة الثانوية المساندة والزمالة

يحصل البالغون في المدرسة الثانوية المساندة في إطار المرافقة المهنية وفي مدارس الزمالة بنظام الدوام الكامل على شهادة الثانوية العامة. وعلى حسب شروط الالتحاق يستمر التأهيل المهني العملي ثلاثة أو أربعة سنوات. ويتوافق محتوى المواد المدرسية بشكل جوهري مع نظيره في المدارس الثانوية العامة. كما يُعقد الدرس في مادتين

في مستوى متقدم وفي مادتين أخريتين في مستوى عادي. وتحتوي المدرسة الثانوية المساندة على دروس قدرها حوالي 23 ساعة أسبوعياً وفي مدرسة الزمالة بمقدار 32 ساعة أسبوعياً تقريباً. وبالنسبة للتلاميذ الذين يتعلمون في مدرسة الزمالة فيمكنهم التقدم بطلب للحصول على مساعدة وفق القانون الاتحادي لدعم التعليم (BAföG) طوال فترة التأهيل. أما بالنسبة لمن يتعلمون في المدرسة الثانوية المساندة فيمكنهم بشروط معينة التقدم بطلب للحصول على مساعدة وفق القانون الاتحادي لدعم التعليم (BAföG) في العام والنصف الأخير من فترة التأهيل.

الشروط

- من يمكنه الالتحاق بالمدرسة المساندة العليا هو من أتم الإلزام المدرسي ولم يحصل بعد على المؤهل المطلوب.
- وشروط الالتحاق بالمدرسة الثانوية المساندة والزمالة: الانتهاء من تأهيل مهني أو ممارسة المهنة لمدة لا تقل عن عامين اثنين. ومن بين الشروط أيضاً ممارسة نشاط مهني أو عمل يعادل النشاط المهني (مثل فترة إجازة الأبوة والأمومة، الخدمة المدنية والعسكرية).
- كما يُعترف أيضاً بإفادة من الوكالة الاتحادية للعمل بالبطالة.
- بالنسبة لمدة التأهيل المهني لثلاث سنوات: شهادة الإعدادية المهنية
- بالنسبة لمدة التأهيل المهني لأربع سنوات: شهادة إتمام المرحلة الإعدادية

إمكانيات وفرص أخرى

وبالحصول على شهادات من المدرسة المساندة العليا تُتاح فرص تأهيل مهني وفرص تعليمية مدرسية إضافية. وبالحصول على شهادة إتمام المرحلة الثانوية (الثانوية العامة) يحصل التلاميذ على تصريح بالالتحاق بالمعاهد العليا والجامعات الألمانية. ويمكن الآن الدراسة في الخارج أيضاً.

نصائح ومعلومات

يمكنك معرفة معلومات تفصيلية عن المدرسة الثانوية المساندة والزمالة من خلال هذا الكتيب:

معرفة ثانوية العامة في المدرسة
مساندة وفي مدرسة الزمالة



مواصلة التعليم.



© Frank Grätz, Dresden

التعلم مدى الحياة

فرص للجميع

توجد في جميع أرجاء ولاية ساكسونيا العديد من المؤسسات التي تقدم خدمات التعليم التكميلي في شكل فاعليات عديدة. وتتعلق الموضوعات بالتعليم التكميلي المهني أو العام أو الثقافي أو السياسي. ويمتد نطاق العروض التعليمية من الفعاليات المسائية الفردية مرورًا بسيمينارات نهاية الأسبوع أو الرحلات الاستطلاعية وصولًا إلى عروض التأهيل التي تمتد لشهور عديدة في مجال التعليم العام أو المجال المهني.

التعليم ليس خاصية مرتبطة بمرحلة عمرية معينة، لكنها عملية تستمر مدى الحياة: البانعة تؤدي دورة في الكمبيوتر بالمدرسة الشعبية العليا؛ يمكن أن يكون التأهيل الإضافي أساسًا للخطوة المهنية اللاحقة؛ أما المهندس في مرحلة التقاعد فيبدأ بدراسة تاريخ الفنون. هذه ثلاثة أمثلة من أمثلة كثيرة. والتعلم مدى الحياة هو المفتاح للمنافسة في سوق العمل، أو استئراك الحصول على مؤهل مدرسي أو مهني أو حتى مجرد الرغبة في مواصلة تطوير الذات.

أما مسارات التعلم التقليدية التي تنتهي بالمؤهل المدرسي أو الجامعي فلا تكفي غالبًا لتحقيق متطلبات سوق العمل التي تتغير بشكل مستمر. وجمع التعلم مدى الحياة بين التعلم في المرحلة قبل المدرسية والتعليم المدرسي والتعليم المهني والتعليم الجامعي وكذلك مواصلة التعليم العام والمهني ليصبح كل هذا نظامًا كاملًا يُبنى على بعضه البعض.

المزيد من المعلومات

www.weiterbildung.sachsen.de



www.bildungsmarkt-sachsen.de



www.slpb.de
المركز الإقليمي للتعليم
السياسي في ولاية ساكسونيا



© Chris Schmidt | istockphoto.com



WIR BEWEGEN
BILDUNG
BEWEGT UNS

لعناوين

مديرتل او سرادم ليل مدي لقل ابا بتكم ل
جيزت بيل اناون ع
نيزل اناون ع
Nonnenstraße 17 A, 04229 Leipzig
يديربل اناون ع
Postfach 10 06 53, 04006 Leipzig
فتا ل
0341 4945-50
ينورتك ليل اناون ع
poststelle-l@lasub.smk.sachsen.de

المكتب الإقليمي للمدارس والتعليم مقر تسفيكاو

عنوان الزائرين:
Makarenkostraße 2, 08066 Zwickau
العنوان البريدي:
Postfach 20 09 42, 08009 Zwickau
الهاتف:
0375 4444-0
ينورتك ليل اناون ع
poststelle-z@lasub.smk.sachsen.de

مجلس تلاميذ الولاية

Hoyerswerdaer Straße 1
01099 Dresden
الهاتف:
0351 5634734
ينورتك ليل اناون ع
mail@lsr-sachsen.de
https://lsr-sachsen.de/

المكتب الإقليمي للمدارس والتعليم مقر كيمنيتس

عنوان الزائرين:
Annaberger Straße 119, 09120 Chemnitz
العنوان البريدي:
Postfach 13 34, 09072 Chemnitz
الهاتف:
0371 5366-0
ينورتك ليل اناون ع
poststelle-c@lasub.smk.sachsen.de

المكتب الإقليمي للمدارس والتعليم مقر باوتسن

Otto-Nagel-Straße 1, 02625 Bautzen
العنوان البريدي:
Postfach 44 44, 02634 Bautzen
الهاتف:
03591 621-0
ينورتك ليل اناون ع
poststelle-b@lasub.smk.sachsen.de

المكتب الإقليمي للمدارس والتعليم مقر دريسدن

عنوان الزائرين:
Großenhainer Straße 92, 01127 Dresden
العنوان البريدي:
Postfach 23 01 20, 01111 Dresden
الهاتف:
0351 8439-0
ينورتك ليل اناون ع
poststelle-d@lasub.smk.sachsen.de

المكتب الإقليمي للمدارس والتعليم

مقرات المكتب الاتحادي للمدرسة والتعليم هي جهة الاتصال الميدانية عند وجود استفسارات أو مشاكل تتعلق بالمدرسة. وهي الجهات الرقابية على المدارس التي تعنى بالقضايا المتعلقة بالمحتويات والموظفين في المدارس وكذلك توظيف المعلمين. وهي تقوم في عملها بالتواصل الوثيق والمنظم مع المدارس والهيئات المدرسية وممثلي أولياء الأمور والتلاميذ. عند وجود مشاكل يسيبها اليوم المدرسي تلاميذ بمفردهم أو وجود مشاكل يسيبها اليوم المدرسي فيمكن للمعنيين التوجه إلى قسم الاستشارة النفسية المدرسية في كل مقر على حدة.

WIR BEWEGEN
BILDUNG
BEWEGT UNS

الناشر:

Sächsisches Staatsministerium für Kultus
Dresden 01097, 1 Carolaplatz
هاتف المواطنين:
56465122 351 49+
البريد الإلكتروني:
buerger@bildung.sachsen.de
www.bildung.sachsen.de
www.bildung.de/blog
Twitter: @Bildung_Sachsen
Facebook: @SMKsachsen
Instagram: smksachsen
YouTube: SMKsachsen

الصور:

تصميم الغلاف: صورة © فرانك جريش، دريسدن
إفادات بمصدر الصور

التصميم:

Ö GRAFIK
.Hi Agentur e.K

الطباعة:

Stoba-Druck GmbH

عدد النسخ المطبوعة:

35000 نسخة

آخر موعد للنشر:

يونية 2019

متعلقات:

يمكن الحصول على هذه المطبوعة مجاناً من:
المقر المركز لإرسال الكتيبات من حكومة مقاطعة ساكسونيا
Hammerweg 30, 01127 Dresden
الهاتف:
3103671 351 +49
www.publikationen.sachsen.de

تنبيه بخصوص التوزيع

يتم إصدار هذه الكتيب المعلوماتي من خلال حكومة ولاية ساكسونيا في إطار الالتزام الموافق للدستور بمنح المعلومات للرأي العام. ولا يسمح باستخدامه من قبل الأحزاب السياسية أو مرشحيهم أو مساعديهم لأغراض الدعاية الانتخابية. ويسري هذا بشكل خاص على الانتخابات. وأسوأ أنواع الاستغلال للكتيب هو توزيعه في المؤتمرات الانتخابية أو معارض المعلومات لدى الأحزاب وكذلك تضمينه معلومات أو مواد دعائية سياسية حزبية أو لصقها أو إرفاقها به. كما لا يجوز إرساله إلى طرف ثالث بغرض استخدامه في الدعاية الانتخابية.

حقوق النسخ

هذا المنشور محمي بحقوق النشر القانونية. جميع حقوق إعادة الطباعة والنسخ والتصوير محفوظة للناشر.